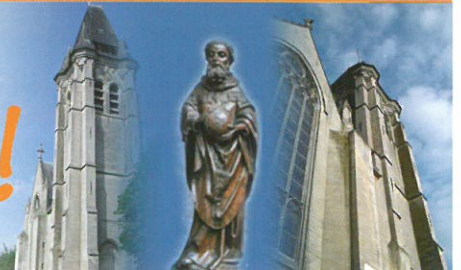




notre Collégiale est géniale Sauvons-la !



Année 2007 n° 3

Les ouvriers du mercredi : un exemple pour tous !

Combien de maçons, charpentiers, menuisiers, peintres, vitriers, sculpteurs et autres artistes ont consacré une partie de leur vie à édifier notre Collégiale ? Leur travail a permis de donner naissance à l'un des plus beaux édifices de notre patrimoine local, autour duquel s'est construite notre histoire commune. Malheureusement, cette belle dame vieillit et n'a que peu de moyens pour se préserver des marques du temps qui passe. Seuls l'aide, la volonté, le courage, l'enthousiasme d'hommes lui ont permis et lui permettent de survivre.

Aujourd'hui, huit mercredis après-midi, voire plus, afin de lui rendre ses atours.

André, Claude, Jean-Marie, Jean-Paul, Philippe, P'tit Louis, Roger et Séverin, ouvriers d'un jour depuis des années pour certains d'entre eux, ont entrepris nombre de chantiers dont le résultat est visible par tous :

→ Restauration de la chaufferie (badigeon à la chaux, peintures, éclairages,...)

→ Entretien des boiseries (lasure de la tribune, des portes intérieures et extérieures, du tambour du portail principal, des fonts baptismaux, décapage du parquet de la nef,...)

→ Aménagement des fonts baptismaux (vitrines, icônes,...)
Travaux dans le clocher (remise en état du joug des cloches, peintures, grilles de protection contre les volatiles,...)

→ Nettoyage et agencement du musée (rampe d'escalier, éclairage, rangement, mise en valeur d'objets divers,...)

→ Restauration de la chapelle

Saint-Piat, (sur la place du même nom).

→ A souligner que l'éclairage intérieur de la Collégiale est l'œuvre d'André et P'tit Louis, « électriciens patentés ».

Ceci n'est qu'un aperçu du travail réalisé par ces bénévoles.

les bras ouverts au sein de l'équipe. Souhaitons, lors d'un prochain bulletin, pouvoir vous communiquer l'arrivée de nouveaux ouvriers (de nouveaux passionnés) qui participeront eux aussi à la sauvegarde de notre Collégiale.



Appel aux volontaires !

Ce travail de chaque jour pour préserver et sauvegarder ce témoin de nos origines ne peut se limiter au combat contre le temps que livrent les seuls ouvriers du mercredi. Comme eux, rejoignez-nous et donnez un peu de votre temps et de votre savoir-faire pour contribuer à la mise en valeur de ce joyau laissé par nos pères. Chaque volontaire sera le ou la bienvenu(e) et accueilli(e)

Encore un grand merci à André, Claude, Jean-Marie, Jean-Paul, Philippe, P'tit Louis, Roger et Séverin pour l'exemple donné. N'oublions pas qu'il y a trois choses que nous ne pouvons pas retrouver :

le mot après l'avoir dit,
l'occasion après l'avoir perdue,
et le temps lorsqu'il est passé.

Philippe Beaufaucher

Journées du Patrimoine 2007 : le programme

Vendredi 14 septembre

à 20H00 : sur le thème

500 choristes pour une Collégiale

concert de chansons populaires. Entrée payante (5€) au profit de l'Association; sur réservation uniquement. Avec la



participation des Mésanges Lommoises, de la Chorale Dominique Savio, du Groupe Vocal Lezennois et de l'Ensemble Imagine. Réservez auprès de

l'Office du Tourisme

70 rue Roger Bouvry - Seclin
03 20 90 12 12

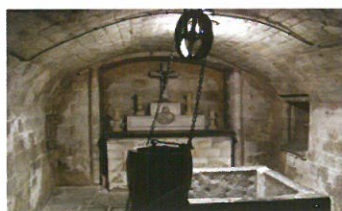
Samedi 15 septembre

à 20 H 00 :

Puiser à la source

(entrée gratuite)

la véritable histoire des origines de la Collégiale Saint-Piat comme vous ne l'avez jamais entendue. Un spectacle unique



et original, agrémenté de projections audio-visuelles. Découverte de la viole de gambe. Visite de la Collégiale et de la crypte du VII^{ème} siècle en nocturne et de son puits ayant fourni une eau bienfaisante pendant des siècles.

Dimanche 16 septembre

à 17 H 30 :

Souffles de lumière

(entrée gratuite)

entre deux moments où l'orgue de chœur de la Collégiale fera vibrer notre monument médiéval, respiration de tout l'audi-



toire avec l'Ensemble « **Con'Vivo** », un groupe d'artistes de renommée internationale qui interprétera des œuvres du Grand Siècle accompagnées d'une basse continue (orgue et viole de gambe). Un régal de musique baroque !

Événement :

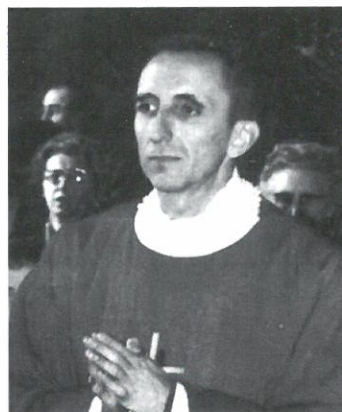
**Fin juin,
une semaine
consacrée à
Albert
Decourtray**

Albert Decourtray, Seclin pour port d'attache.

Albert Decourtray est né à Wattignies le 9 avril 1923. En 1938, sa famille déménage à Seclin, rue Notre-Dame, l'actuelle rue Abbé Bonpain, où ils tiennent un commerce. Après ses études au petit séminaire d'Hau-bourdin et au grand séminaire de Lille, Albert est ordonné prêtre le 29 juin 1947. Il célèbre sa première messe le 6 juillet suivant, à la Collégiale Saint-Piat. Après plusieurs années d'études à Rome, le jeune prêtre est nommé vicaire à Halluin en 1951, puis, l'année suivante, directeur au séminaire de Lille et professeur d'Écriture Sainte. Il aime revenir à Seclin visiter les siens. L'été, il s'occupe du patronage et rend volontiers service à la paroisse. En 1966, le Cardinal Liénart lui confie la mission de vicaire général du diocèse de Lille, archidiacre de Roubaix et Tourcoing.

En 1971, Albert est nommé évêque auxiliaire à Dijon, diocèse qui subit de façon particulière la tourmente qui a suivi le concile Vatican II et mai 68. Le 25 octobre 1971, le nouvel évêque revient à Seclin célébrer

une messe solennelle au milieu des siens. Il sera évêque titulaire de Dijon de 1974 à 1981. Ses derniers mois en Côte d'Or



seront marqués par un cancer qui le rendra muet quelque temps, mais dont il sortira victorieux.

En 1981, il devient archevêque de Lyon, et cardinal en 1985. Il assure la présidence de la Conférence des évêques de France de 1987 à 1990 (il en était le vice-président depuis 1981). Dans son diocèse, il aura à cœur de se faire proche de tous et de travailler à l'unité

à l'intérieur même de l'Eglise. Il est aussi un promoteur du dialogue judéo-chrétien et joue un rôle déterminant dans le déménagement du Carmel d'Auschwitz. Cet ami des médias bat les records d'audience dans des émissions télévisées comme *l'Heure de vérité* ou *7 sur 7*. Son rayonnement s'exerce tant au plan national qu'international, notamment au Liban.

En 1993, il est élu à l'Académie française. Albert Decourtray décède le 16 septembre 1994. Il reçoit l'hommage d'une foule innombrable d'anonymes, des plus hautes autorités politiques et des responsables des grandes religions. Aujourd'hui, divers monuments ou rues honorent la mémoire d'Albert Decourtray, à Wattignies, Dijon, Lyon et Jérusalem.

Ce sera au tour de Seclin de se souvenir de l'un des plus illustres de ses enfants, au cours de la semaine de mémoire qui aura lieu du 26 juin au 1er juillet 2007 et qui sera marquée par diverses festivités.

Jean-Luc GARIN

Les paroisses « Saint-Piat »

(suite et fin)

Dans notre précédent numéro, le lecteur aura eu la possibilité de cheminer sur les voies antiques de notre région, et de retrouver les paroisses Saint-Piat qui les jalonnent. Loin de Seclin, d'autres "Saint-Piat" apparaissent, et, dès lors, nous interpellent : le culte de notre saint patron se serait-il répandu hors de notre région ?

PRAUTHOY

Prauthoy est un charmant village de la Haute-Marne, situé à environ 22 kilomètres au sud de Langres. Son église, du XIII^{ème} siècle, est dédiée à saint Piat. Il s'agit bien de notre saint, martyrisé à Seclin.

Pourquoi cette dédicace, fort ancienne si l'on en croit un historien local ? Certes, Prauthoy est un village-rue sur la Nationale 74 ; c'est-à-dire sur la voie romaine qui menait de Lyon et Dijon vers Langres et le nord de la Gaule. Saint Piat est peut-

être passé là ! Mais, venant de Bénévent et Rome pour atteindre Lutèce, le missionnaire est passé par de nombreuses localités qui n'ont pas retenu son nom !

Le nom de Saint-Piat attribué à la paroisse de Prauthoy demeure donc une énigme pour nous comme pour les érudits locaux.

CHARTRES

Durant plusieurs siècles, une sérieuse controverse a opposé les villes de Chartres et de Seclin, au sujet de l'apostolat de saint Piat et à propos de ses reliques. Chartres prétendait

rent un corps « *entier et admirablement conservé* ».

A Seclin, de semblables visites de la châsse de saint Piat conservée dans la Collégiale faisaient état d'ossements. Cela correspondait beaucoup mieux au récit de saint Ouen, qui rapporte la découverte du tombeau par saint Éloi.

En 1609, la visite officielle de l'évêque de Tournai, Michel d'Esne, montrait à tous que le corps de saint Piat se trouvait à Seclin, et que le corps saint de Chartres était celui d'un autre martyr...

Il fallut attendre 1928 pour que Chartres reconnût les faits : le saint Piat de Chartres n'est pas celui qui a été martyrisé à Seclin. Et aujourd'hui, le visiteur de la Cathédrale remarquera les indications que la signalétique lui offre devant la châsse, conservée dans la Chapelle Vendôme :

Ce lieu accueille les reliques de saint PIAT, martyr en Vallée de l'Eure.

A une douzaine de kilomètres au nord de Chartres se situe le village de Saint-Piat. Dans l'église on trouve un antique sarcophage, vide aujourd'hui, et qui servit naguère de maître-autel. Tout porte à croire que c'était là le tombeau du saint martyr local du nom de saint Piat.



Nous savons désormais que notre saint Piat de Seclin possède en Beauce un homonyme qui a remporté, lui aussi, la Palme du martyre.

Jean-Paul THOREZ



L'église Saint-Piat de PRAUTHOY

Dessin d'André Rigollot, vers 1950

Avec l'aimable autorisation de
Monsieur Jean Rigollot

avoir bénéficié un temps de la prédication du saint missionnaire, et posséder, en une châsse, les restes de saint Piat. Pour sa part, la Collégiale de Seclin entendait bien être la véritable détentrice de ce trésor.

Cette querelle, qui remonte au temps des invasions normandes, fut alimentée à Chartres par des avocats plus pieux que rigoureux, et le corps saint conservé dans la Cathédrale Notre-Dame fut l'objet de la plus grande vénération. Une chapelle, attenante à l'église cathédrale, lui fut dédiée. Plusieurs ouvertures de la châsse, au cours des siècles, montrèrent

Solution de la grille de mots croisés n°1 du précédent numéro :

Horizontalement I. COLLEGIALE. - II. ORIENT. - III. IDEE - CD - ET. - IV. ON - SUR. - V. AN - SITOT. - VI. INSANITE. - VII. SAUVEGARDE. - VIII. CORNIERE. - IX. ECRIVES - US. - X. PERES - PS

Verticalement 1. COI - AISEE. - 2. ORDONNA - CP. - 3. LIEN - SUCRE. - 4. LEE - SAVOIR. - 5. EN - MINERVE. - 6. GTC [CGT] - TIGNES. - 7. OTAIS. - 8. AH - STERE. - 9. EU - DRUS. - 10. ENTRAVEES.

Avis aux amateurs d'histoire : une brochure évoquant la vie du Cardinal Decourtray sera mise en vente à partir du 26 juin 2007 (Prix : 12 €).

Histoire :

En suivant
les voies
antiques ...

2^{ème} partie



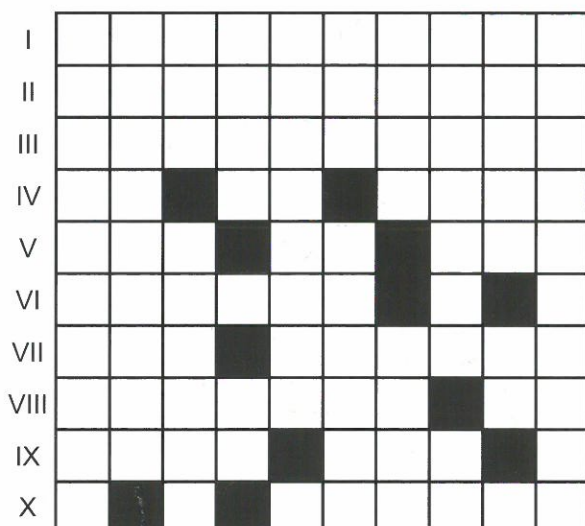
Le premier lot de la collection de cartes postales est disponible !

Collection

Au regard du peu de photographies publiées à ce jour sur ce que contient notre Collégiale, il nous est apparu important de constituer une collection de cartes postales qui sera éditée au cours des prochains mois. Le premier lot de quatre cartes est d'ores et déjà disponible au prix de 5€. Vous le trouverez en vente à

l'Office du Tourisme
70 rue Roger Bouvry - Seclin

1 2 3 4 5 6 7 8 9 10



MOTS CROISÉS - Grille n° 2

Horizontalement.

I.- Il vend des plantes. - II. Fournit de l'huile. - III. Possible. - IV. Tête de Tchèque. - Sur place. - Pour un feu arrière. - V. Grecque. - Carte. - La moitié d'une cerise. - VI. Aplani. - VII. Pas un autre. - Vont çà et là. - VIII. Persévère. - Paresseux. - IX. Le huitième fils de Jacob. - Dans nos jachères. - X. Il est souvent menu.

Verticalement.

1. Fleurs ornementales. - 2. Choix. - 3. Facilite la traction. - Avertir. - 4. En Suisse. - Fin d'infinif. - 5. Comme certaines voûtes. - 6. Celui du veau est apprécié. - Enchâsser. - 7. Début d'inattention. - Imaginé. - 8. Qualifie une glande. - Conjonction. - 9. En Corrèze. - Réplique enfantine. - 10. Sentiment d'horreur extrême.

Jean-Paul Thorez

Solution dans le prochain numéro.

Notre identité, notre but.

Notre association est totalement indépendante. Elle n'entreprend aucune action culturelle et elle n'a pas d'attache politique. Elle n'existe que pour permettre la sauvegarde de notre patrimoine. Aujourd'hui, elle se bat pour sauvegarder un symbole de notre ville, un bâtiment sans lequel Seclin ne serait plus Seclin. L'une des plus anciennes constructions de notre région. Des pierres qui ont traversé les siècles. Chacune de ces pierres est à nos yeux une marque de respect pour les générations passées. Elle est un repère de notre quotidien au même titre que cette vieille dame que l'on croise tout les matins et à qui l'on souhaite le bonjour. Un jour, cette vieille dame n'est plus là, elle a disparu et quelque chose nous manque cruellement. Il est donc de notre devoir d'entretenir cette Collégiale afin que nos enfants puissent eux aussi la saluer en passant. C'est maintenant qu'elle a besoin de nous.

AIDEZ-NOUS !

Adhérez à notre Association ou tout simplement faites un don, dans ce cas la somme versée sera partiellement déductible des impôts (*).

(*) selon le BOI 5 B-25-05; et le CGI, article 200 :

Particuliers : 60% des dons aux oeuvres et organismes d'intérêt général et d'utilité publique dans la limite de 20% du revenu imposable.

Entreprises : 60% du don dans la limite de 5% du chiffre d'affaire.

Formulaire à compléter et à renvoyer à

Sauvegarde de la Collégiale Saint-Piat - 2 rue Matisse - 59113 Seclin

Nom :

Prénom :

Adresse :

Je souhaite adhérer à l'association et je verse ma cotisation annuelle de 20 €.

Je souhaite effectuer un don et je verse la somme de : _____ €.

Veuillez établir votre règlement par chèque à l'ordre de Association pour la Sauvegarde de la Collégiale Saint-Piat.